



ΟΔΗΓΙΕΣ ΧΡΗΣΗΣ

Επιτοίχιο κλιματιστικό διαιρούμενου τύπου

Οδηγίες προς τους χρήστες

USER'S MANUAL Split Floor-Standing Air Conditioner

Διαβάστε προσεκτικά το εγχειρίδιο πριν χρησιμοποιήσετε το κλιματιστικό, ώστε να διασφαλίσετε την κανονική λειτουργία των μονάδων.

Μην ανοίγετε τα πλέγματα επιστροφής αέρα ή το κάτω πλαίσιο της εσωτερικής μονάδας κατά τη διάρκεια των λειτουργιών.



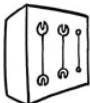
Μην βάζετε μπαστούνια ή άλλα παρόμοια αντικείμενα στην είσοδο και την έξοδο αέρα.



Μην τοποθετείτε εντομοκτόνα, χρώματα ή άλλα εύφλεκτα υλικά κοντά στην είσοδο ή την έξοδο - μην ψεκάζετε τέτοια αντικείμενα απευθείας στις μονάδες.



Λειτουργήστε το μηχανήμα μόνο υπό την καθορισμένη τάση και συχνότητα και με τις αντίστοιχες προστατευτικές διατάξεις. Ποτέ μην χρησιμοποιείτε χάλκινα καλώδια για την αντικατάσταση των ασφαλειών, γεγονός που μπορεί να οδηγήσει σε σφάλματα λειτουργίας ή κινδύνους πυρκαγιάς.



Ο ακροδέκτης γείωσης των μονάδων πρέπει να είναι καλά συνδεδεμένος με τη γείωση της πηγής τροφοδοσίας.



Όταν καθαρίζετε το κλιματιστικό, μην ψεκάζετε το μηχανήμα με νερό. Όταν τα μέρη της πλακέτας και το κύκλωμα στο κλιματιστικό καλύπτονται με νερό, είναι πιθανό να προκληθεί βλάβη ή καταστροφή από ηλεκτρικό ρεύμα.



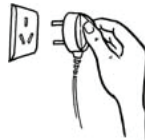
Μην μπλοκάρτε την είσοδο και την έξοδο του αέρα της εσωτερικής ή της εξωτερικής μονάδας, ώστε να αποφεύγετε πιθανές ανηλικίες επιπτώσεις στις επιδόσεις του μηχανήματος ή άλλους κινδύνους.



Επανεκκίνηση της λειτουργίας μετά από διακοπή ρεύματος. Όταν επανέλθει η τροφοδοσία ρεύματος, η κλιματιστική μονάδα εισέρχεται αυτόματα σε κατάσταση αναμονής. Πατήστε το κουμπί On/Off για να επανεκκινήσετε τη λειτουργία.



Εάν το μηχανήμα δεν χρησιμοποιείται για μεγάλο χρονικό διάστημα, η πηγή ρεύματος πρέπει να αποσυνδεθεί για λόγους ασφαλείας και εξοικονόμησης ενέργειας.



Σε περίπτωση που ο διακόπτης αποσυνδέεται συχνά, θα πρέπει να διακόψετε τη λειτουργία του μηχανήματος και να επικοινωνήσετε με τον αντιπρόσωπο ή με το εξουσιοδοτημένο συνεργείο συντήρησης της εταιρείας μας.



Όταν επανεκκινείτε τη λειτουργία μετά από μεγάλο χρονικό διάστημα μη λειτουργίας, θα πρέπει να ελέγχετε προσεκτικά το κλιματιστικό και τη σύνδεση των καλωδίων. Εάν τα ηλεκτρικά καλώδια έχουν υποστεί ζημιά ή πρέπει να αντικατασταθούν για άλλους, ζητήστε από τον υπεύθυνο εξυπηρέτησης μετά την πώληση της εταιρείας μας ή από τους επαγγελματίες τεχνικούς των εξουσιοδοτημένων καταστημάτων συντήρησης να προβούν στην αντικατάσταση, ώστε να αποφευχθεί πιθανή ηλεκτροπληξία, υπερθέρμανση, κινδύνους πυρκαγιάς ή άλλα ατυχήματα.

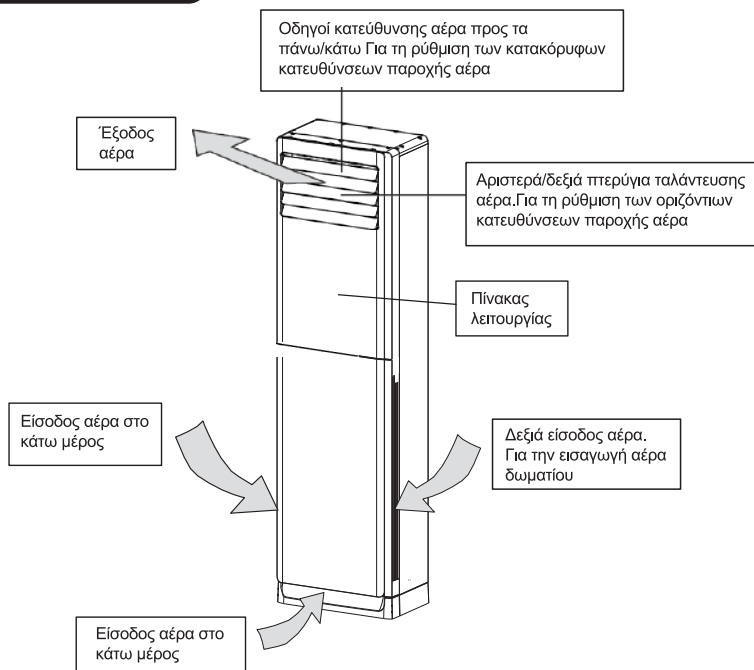


ΟΔΗΓΙΕΣ ΓΙΑ ΜΕΤΑΦΟΡΑ ΚΑΙ ΕΠΙΣΚΕΥΗ

Εάν η μονάδα πρέπει να αφαιρεθεί για εγκατάσταση αλλού ή για επισκευή, επικοινωνήστε με τον αντιπρόσωπο της εταιρείας μας ή με εξουσιοδοτημένους τεχνικούς. Σε περίπτωση εμφάνισης ανωμαλίας (π.χ. οσμή καψίματος), σταματήστε τη λειτουργία της μονάδας, αποσυνδέστε την παροχή ρεύματος και επικοινωνήστε με τον αντιπρόσωπο της εταιρείας μας ή με εξουσιοδοτημένους τεχνικούς.

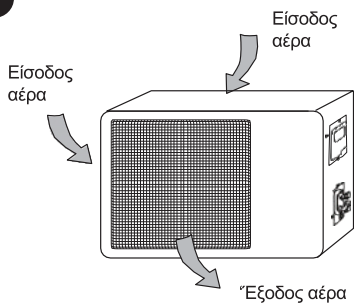
Το όνομα κάθε τμήματος και η λειτουργία του.

Εσωτερική Μονάδα



Χαρακτηριστικό λειτουργίας: Το κλιματιστικό δεν θα σταματήσει αμέσως την παροχή , καθώς το κλιματιστικό εκτελεί λειτουργίες προστασίας από μούχλα. Η πάνω γρίλια εξόδου αέρα θα καθυστερήσει για 30 δευτερόλεπτα και στη συνέχεια θα κλείσει αυτόματα.

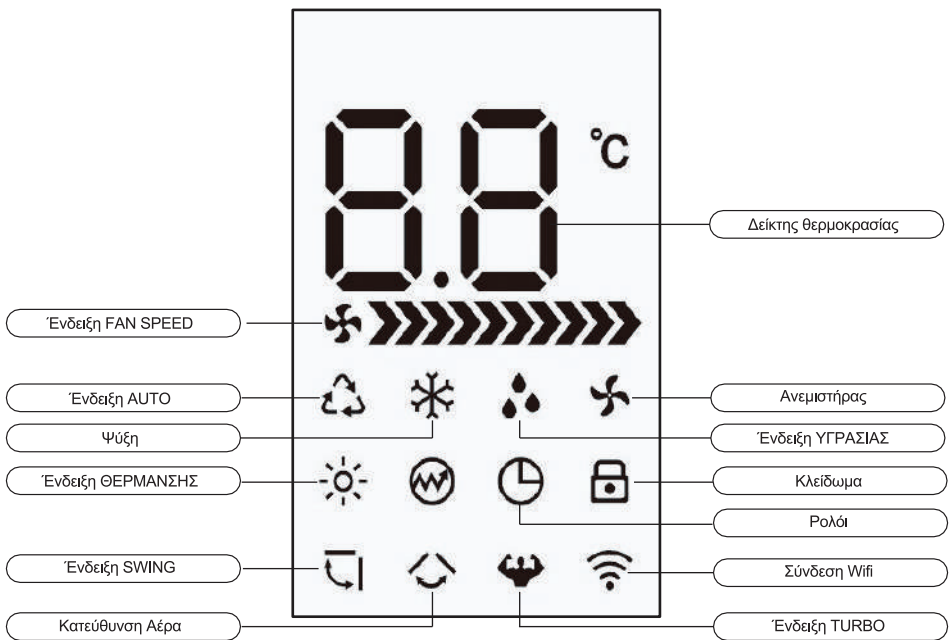
Εξωτερική Μονάδα



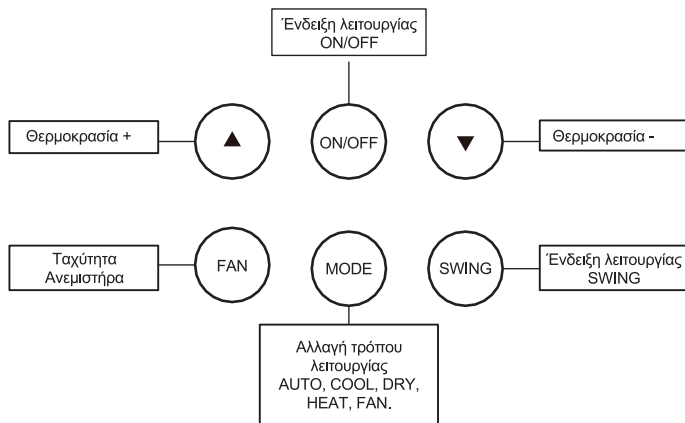
Κάποια χαρακτηριστικά και εικόνες πιθανόν να διαφέρουν για λόγους επίδειξης της κάθε λειτουργίας.

Οθόνη

Αυτή η οθόνη απεικόνισης είναι η συνήθης της εταιρείας μας, μπορεί να χρησιμοποιηθεί για πολλούς τύπους κλιματιστικών μας.



Πλήκτρα χειρισμού



Σημείωση: Αυτό το κλιματιστικό υιοθετεί τη λειτουργία κουμπιών τύπου αφής και ο χρήστης πρέπει μόνο να αγγίξει απαλά το κουμπί.

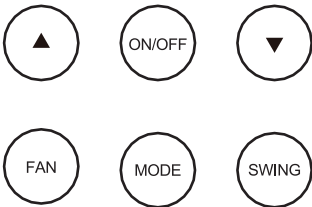
Προδιαγραφές:

- Συνήθως, η οθόνη απεικόνισης εμφανίζει μόνο τον τρόπο λειτουργίας και την κατάσταση λειτουργίας που έχετε επιλέξει.
- Όταν η θερμοκρασία δωματίου είναι ίση ή χαμηλότερη από 10°C, η λειτουργία αφύγρανσης δεν μπορεί να χρησιμοποιηθεί.
- Όταν η θερμοκρασία δωματίου είναι ίση ή χαμηλότερη από τη ρυθμισμένη θερμοκρασία, η μονάδα κλιματισμού σταματά για κάποιο χρονικό διάστημα για εξοκονόμηση ενέργειας.
- Η μονάδα κλιματισμού είναι εξοπλισμένη με λειτουργία αυτόματης απόψυξης και η ένδειξη λειτουργίας θέρμανσης στην οθόνη αναβοσβήνει όταν το μηχάνημα αποψύχεται.
- Η μονάδα κλιματισμού με αντλία θερμότητας διαθέτει βοηθητική λειτουργία ηλεκτρικής θέρμανσης, η οποία ενεργοποιείται ή απενεργοποιείται αυτόματα ανάλογα με τη θερμοκρασία του χώρου κατά τη διάρκεια της λειτουργίας θέρμανσης, ώστε να επιτυγχάνεται το καλύτερο αποτέλεσμα θέρμανσης.
- Εάν ενεργοποιήσετε το μηχάνημα αμέσως μετά την απενεργοποίησή του, το μηχάνημα με λειτουργία εκκίνησης χρονοδιακόπτη θα ενεργοποιηθεί αυτόματα μετά από 3 λεπτά για να το προστατεύσει.

Σημείωση : Όταν η ροή αέρα είναι σε λειτουργία, μην ρυθμίζετε το πτερύγιο ροής αέρα χρησιμοποιώντας απευθείας το χέρι, μπορεί να προκαλέσει εκτροπή της γωνίας λειτουργίας του πτερυγίου, ακόμη και κλειστό.

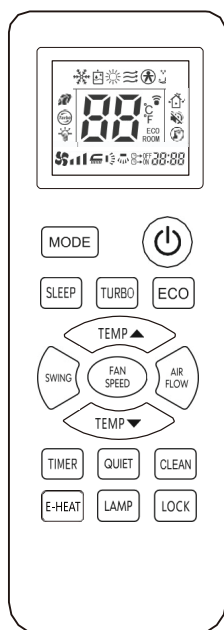
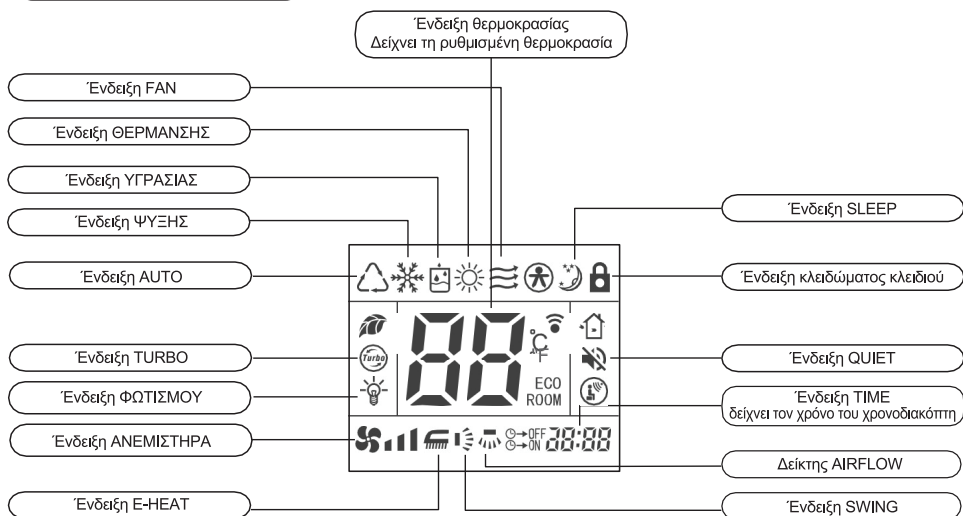
Χρήση του πίνακα λειτουργίας

Επιλογή λειτουργίας

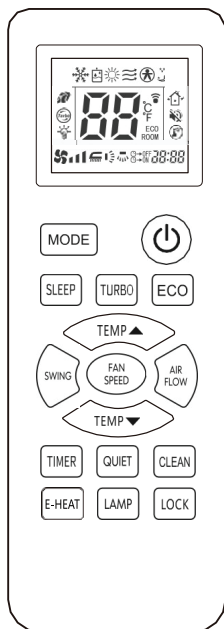


1. Αγγίξτε το πλήκτρο ON/OFF.
2. Αγγίξτε το πλήκτρο MODE για να επιλέξετε τη λειτουργία που θέλετε.
Όταν επιλέγετε τη λειτουργία ανεμιστήρα, ο συμπιεστής δεν λειτουργεί.
3. Αγγίξτε TEMP + / - πλήκτρο για να ρυθμίσετε την επιθυμητή θερμοκρασία δωματίου. Το εύρος της ρυθμισμένης θερμοκρασίας δωματίου είναι από 16-32 °C. (Σημείωση: θα ρυθμιστεί αυτόματα στους 25°C και δεν θα μπορεί να ρυθμιστεί στη λειτουργία AUTO και DRY).
4. Αγγίξτε το κουμπί FAN SPEED για να επιλέξετε την ταχύτητα του ανεμιστήρα: Auto, High, Med και Low. Ο ανεμιστήρας λειτουργεί σε χαμηλή ταχύτητα κατά τη λειτουργία Dry (Αφύγρανσης).
5. Αγγίξτε ξανά το πλήκτρο ON/OFF για να σταματήσετε.
Εάν ενεργοποιήσετε το μηχάνημα αμέσως μετά την απενεργοποίησή του, το μηχάνημα με λειτουργία εκκίνησης χρονοδιακόπτη θα ενεργοποιήσει αυτόματα το μηχάνημα μετά από 3 λεπτά για να το προστατεύσει.

Τηλεχειριστήριο



Πλήκτρο	Λειτουργία, Περιγραφή
	Αυτό το πλήκτρο αλλάζει τον τρόπο λειτουργίας: AUTO, COOL, DRY, HEAT, FAN.
	Αυτό το πλήκτρο, όταν πατηθεί, σταματά τη λειτουργία της μονάδας.
	Αυτό το πλήκτρο αλλάζει σε λειτουργία SLEEP.
	Αυτό το πλήκτρο αλλάζει σε λειτουργία TURBO (δεν λειτουργεί στη λειτουργία AUTO, DRY και FAN).
	Αυτό το πλήκτρο χρησιμοποιείται για το άνοιγμα και το κλείσιμο της λειτουργίας ECO (εξοικονόμηση ενέργειας), στην οποία μπορείτε να εισέλθετε μόνο όταν το τηλεχειριστήριο είναι ενεργοποιημένο και η λειτουργία ECO αλλάζει μεταξύ 0, 1, 2, 3. Κάθε φορά που αλλάζει η λειτουργία ECO, το τηλεχειριστήριο εμφανίζει την αντίστοιχη λειτουργία ECO για 10s (το 0 δεν εμφανίζεται, το ECO1 εμφανίζει C1, το ECO2 εμφανίζει C2, το ECO3 εμφανίζει C3).
	Αυτό το πλήκτρο ρυθμίζει τη θερμοκρασία δωματίου.
	Αυτό το πλήκτρο αλλάζει τη λειτουργία πτερυγίου: ταλάντευση ή σταθερός άνεμος.
	Αυτό το πλήκτρο αλλάζει τη λειτουργία πτερυγίου: ταλάντευση ή σταθερός άνεμος.
	Αυτό το πλήκτρο ενεργοποιεί τη δεξιά/αριστερή κατεύθυνση του αέρα.
	Αυτό το πλήκτρο ενεργοποιεί χρονοπρογραμματισμό



Κουμπί	Λειτουργία Περιγραφή
E-HEAT	Αφορά συγκεκριμένα μοντέλα και θέτει σε λειτουργία τον ηλεκτρικό θερμαντήρα της κάτω πλάκας της κλιματιστικής μονάδας.
QUIET	Πατήστε αυτό το κουμπί για να κάνετε το κλιματιστικό να λειτουργεί αθόρυβα.
LAMP	Πατήστε αυτό το κουμπί για να απενεργοποιήσετε τις ενδείξεις στην οθόνη.
CLEAN	Πατήστε αυτό το κουμπί για ΚΑΘΑΡΙΣΜΟ όταν η συσκευή και το τηλεχειριστήριο είναι απενεργοποιημένα και το εικονίδιο καθαρισμού θα εμφανιστεί στο τηλεχειριστήριο. Το εικονίδιο καθαρισμού δείχνει ότι θα εξαφανιστεί αυτόματα σε 6 λεπτά, και η συσκευή παροχής αέρα θα εισέλθει σε κατάσταση αναμονής αφού ολοκληρωθεί λογικά ο καθαρισμός. Πατήστε αυτό το κουμπί κατά τη διάρκεια της διαδικασίας καθαρισμού για να απενεργοποιήσετε τη λειτουργία αλλαγής λειτουργίας και απενεργοποίησης κατά τη διάρκεια της λειτουργίας καθαρισμού, η λειτουργία καθαρισμού θα τερματιστεί και το κλιματιστικό θα λειτουργεί σύμφωνα με την νέα λειτουργία.
LOCK	Πατήστε αυτό το κουμπί για να κλειδώσετε ή να ξεκλειδώσετε το πληκτρολόγιο.
TURBO + TEMP ▲	Λειτουργία °C / °F: Πιέστε ταυτόχρονα το κουμπί TURBO και το κουμπί TEMP ▲ για να μεταβείτε στην ένδειξη θερμοκρασίας Φαρενάιτ ή Κελσίου στο τηλεχειριστήριο.
TURBO + TEMP ▼	10°C Λειτουργία ΘΕΡΜΑΝΣΗΣ: Πατήστε ταυτόχρονα το κουμπί TURBO και το κουμπί TEMP▼ για να ξεκινήσετε ή να σταματήσετε τη λειτουργία 10°C ΘΕΡΜΑΝΣΗΣ.

ΣΗΜΕΙΩΣΗ:

Το παραπάνω σχήμα δείχνει όλες τις ενδείξεις για λόγους επεξήγησης, αλλά πρακτικά υποδεικνύονται μόνο τα σχετικά μέρη. Όταν το κλιματιστικό είναι μοντέλο μόνο για ψύξη, η λειτουργία "Θέρμανση" είναι μόνο για ανεμιστήρα.

Όταν έχει επιλεγεί η λειτουργία TURBO, η θερμοκρασία χώρου δεν ελέγχεται με συνεχή λειτουργία. Εάν αισθάνεστε ότι η θερμοκρασία δωματίου είναι πολύ δροσερή ή πολύ ζεστή, ακυρώστε τη λειτουργία TURBO.

Λειτουργία μονάδας στην επιλεγμένη λειτουργία

1. Στρέψτε το τηλεχειριστήριο προς τη μονάδα, πατήστε το κουμπί ON/OFF και, στη συνέχεια, πατήστε το κουμπί MODE, επιλέξτε την επιθυμητή λειτουργία: AUTO, COOL, DRY, HEAT ή FAN.
2. Πατήστε το κουμπί SET TEMPERATURE (ΡΥΘΜΙΣΗ ΘΕΡΜΟΚΡΑΣΙΑΣ) για να αυξήσετε ή να μειώσετε τις ενδείξεις μέχρι να εμφανιστεί η επιθυμητή θερμοκρασία. Το εύρος της ρυθμισμένης θερμοκρασίας δωματίου είναι από 16 "C-32 "C. (Σημείωση: Θα ρυθμιστεί αυτόματα στους 25 "C και δεν θα μπορεί να ρυθμιστεί στην AUTOMATH και ΞΗΡΑ λειτουργία.)
3. Πατήστε το κουμπί ροής αέρα πάνω/κάτω για να επιλέξετε την κατεύθυνση ροής αέρα πάνω/κάτω που θέλετε: φυσική ροή (η οθόνη δείχνει "), τάλαντευση (η ένδειξη " " αναβοσβήνει), σταθερός άνεμος (η οθόνη δείχνει " "). Πατήστε το κουμπί ροής αέρα αριστερά/δεξιά για να επιλέξετε την αριστερή/δεξιά κατεύθυνση ροής αέρα που θέλετε: τάλαντευση ή σταθερός άνεμος. (Σημείωση: Θα ρυθμιστεί αυτόματα σε σταθερή κατεύθυνση ροής αέρα αέρα σε λειτουργία DRY.)
4. Πιέστε το κουμπί FAN SPEED για να επιλέξετε την ταχύτητα αέρα που θέλετε: Low (ένδειξη οθόνης " ■ "), Med (ένδειξη οθόνης " ■ ■ "), Hi (ένδειξη οθόνης " ■ ■ ■ "), Auto (ένδειξη οθόνης " ■ ■ ■ " που αναβοσβήνει). (Θα ρυθμιστεί αυτόματα σε χαμηλή ταχύτητα και δεν θα μπορεί να ρυθμιστεί στη λειτουργία ΑΦΥΓΡΑΝΣΗΣ.)

Προσοχή: Μην ρυθμίζετε τα περυνία του οδηγού της εξόδου αέρα με το χέρι απευθείας, γιατί μπορεί να προκληθεί ζημιά στα εξαρτήματα του μηχανήματος

Λειτουργία χρονοδιακόπτη

Ρύθμιση χρόνου απενεργοποίησης

Ρυθμίστε την ώρα που η μονάδα θα απενεργοποιηθεί και όταν έρθει η ώρα, το κλιματιστικό θα σταματήσει αυτόματα τη λειτουργία του.

1. Κατά τη διάρκεια της λειτουργίας του κλιματιστικού, πατήστε το κουμπί TIMER και το κλιματιστικό θα εισέλθει στη λειτουργία χρονομετρημένης απενεργοποίησης.
2. Πατήστε συνεχόμενα το κουμπί TIMER για να ρυθμίσετε τον απαιτούμενο χρόνο για την απενεργοποίηση του μηχανήματος. Ο χρονοδιακόπτης μπορεί να κάνει τη ρύθμιση στο εύρος από 1-24 ώρες. Κάθε φορά που πατάτε το κουμπί, η αλλαγή της ένδειξης είναι η ακόλουθη ακολουθία: 1 - 2 - 24 ακύρωση (καμία ένδειξη) - 1.
3. Μετά τη ρύθμιση της χρονικής απενεργοποίησης τα ψηφία που εμφανίζονται οθόνη μειώνονται κατά 1 για κάθε ώρα που περνάει. Τα εμφανιζόμενα ψηφία υποδεικνύουν τον εναπομείνοντα χρόνο πριν από τη χρονομετρημένη απενεργοποίηση.

Ρύθμιση χρόνου ενεργοποίησης

Ρυθμίστε την ώρα που θα ενεργοποιηθεί η μονάδα και όταν έρθει η ώρα, ο κλιματισμός θα αρχίσει αυτόματα να λειτουργεί.

1. Όταν το κλιματιστικό βρίσκεται σε κατάσταση αναμονής, πατήστε το κουμπί TIMER και το κλιματιστικό θα εισέλθει σε κατάσταση χρονομετρημένης ενεργοποίησης.
2. Πατήστε συνεχόμενα το κουμπί TIMER για να ρυθμίσετε τον απαιτούμενο χρόνο για την ενεργοποίηση του μηχανήματος. Ο χρονοδιακόπτης μπορεί να κάνει τη ρύθμιση στο εύρος από 1-24 ώρες. Κάθε φορά που πατάτε το κουμπί, η αλλαγή της ένδειξης είναι η ακόλουθη ακολουθία: 1 - 2 - 24 ακύρωση (καμία ένδειξη) 1.
3. Μετά τη ρύθμιση της χρονομετρημένης ενεργοποίησης, τα ψηφία που εμφανίζονται οθόνη θα μειώνονται κατά 1 για κάθε ώρα που περνάει. Τα εμφανιζόμενα ψηφία υποδεικνύουν τον εναπομείνοντα χρόνο πριν από τη χρονομετρημένη ενεργοποίηση.

Διαδικασία απελευθέρωσης

Όταν η ένδειξη στην οθόνη είναι 24 ώρες, πατήστε ξανά το κουμπί TIMER για να διαγράψετε τη λειτουργία χρονομετρημένης λειτουργίας.

Λειτουργία ύπνου

Χρησιμοποιήστε αυτή τη λειτουργία για να μειώσετε τον ήχο λειτουργίας κατά τον ύπνο κ.λπ.

Πατήστε το κουμπί SLEEP, ο ήχος ροής αέρα από την εσωτερική μονάδα μειώνεται. Πατώντας ξανά το κουμπί SLEEP μπορείτε να απελευθερώσετε τη λειτουργία.

ΣΗΜΕΙΩΣΗ:

- Χρησιμοποιήστε τη λειτουργία ύπνου όταν πηγαίνετε για ύπνο. Εάν αυτή η λειτουργία χρησιμοποιείται κατά τη διάρκεια της ημέρας, η απόδοση μειώνεται, καθώς η θερμοκρασία περιβάλλοντος είναι πολύ υψηλή (COOL MODE).
- Κατά τη διάρκεια της λειτουργίας της ψύξης, η θερμοκρασία του χώρου θα αυξηθεί σταδιακά κατά 2°C υψηλότερα από τη ρύθμιση αφού το μηχάνημα αρχίσει να λειτουργεί στη λειτουργία ύπνου.
- Κατά τη διάρκεια της λειτουργίας θέρμανσης, η θερμοκρασία του χώρου θα πέσει σταδιακά κατά 5°C χαμηλότερα από τη ρύθμιση αφού το μηχάνημα αρχίσει να λειτουργεί σε λειτουργία ύπνου.

Αντικατάσταση μπαταριών

- Όταν το σήμα από το τηλεχειριστήριο γίνεται αδύναμο και η εσωτερική μονάδα δεν μπορεί να το λάβει σωστά ή οι ενδείξεις στην οθόνη εμφανίζονται θολές, σύρετε το πίσω κάλυμμα και αντικαταστήστε το με δύο νέες μπαταρίες.
- Ο θετικός και ο αρνητικός πόλος πρέπει να ταιριάζουν με τις θέσεις εγκατάστασης.
- Για την αντικατάσταση πρέπει να χρησιμοποιούνται νέες μπαταρίες του ίδιου τύπου.
- Εάν το τηλεχειριστήριο δεν πρόκειται να χρησιμοποιηθεί για μεγάλο χρονικό διάστημα, βγάλτε τις μπαταρίες, ώστε να αποτρέψετε τη διαρροή του ηλεκτρολύτη από το να προκαλέσει ζημιά στο χειριστήριο.
- Εάν το τηλεχειριστήριο βρίσκεται σε μη φυσιολογική κατάσταση, μπορείτε να αφαιρέσετε τις μπαταρίες από το πίσω κάλυμμα για να καθαρίσετε την οθόνη.



Τηλεχειριστήριο 1

Συντήρηση

Βεβαιωθείτε ότι το κλιματιστικό είναι απενεργοποιημένο πριν από συντήρηση.

Προσοχή: Καθαρισμός του φίλτρου αέρα (περίπου μία φορά τον μήνα). Όταν η μονάδα παράγει έντονο θόρυβο, είναι πιθανό να έχει συσσωρευτεί σκόνη στα φίλτρα και να έχει φράξει η είσοδος του αέρα.

I Αφαίρεση της γρίλιας του φίλτρου

1. Βεβαιωθείτε ότι η λειτουργία του κλιματιστικού έχει διακοπεί πλήρως.
2. Ανοίξτε τη σχάρα εισαγωγής απευθείας με τα χέρια σας και αφαιρέστε το φίλτρο που είναι τοποθετημένο στο εσωτερικό της (προς την κατεύθυνση του βέλους). Αφαιρέστε τα φίλτρα στην αριστερή και τη δεξιά πλευρά.
3. Αφαιρέστε ένα άλλο φίλτρο από το κάτω μέρος του κλιματιστικού απευθείας με τα χέρια σας.

II Καθαρισμός της σήτας του φίλτρου

Σκουπίστε απαλά την σήτα ή χρησιμοποιήστε μια ηλεκτρική σκούπα για να κάνετε τον καθαρισμό. Εάν έχει συσσωρευτεί πολύ βρωμιά στην οθόνη, μπορείτε να χρησιμοποιήσετε μικρή ποσότητα ουδέτερου απορρυπαντικού για τον καθαρισμό. Μετά τον καθαρισμό, η σήτα πρέπει να στεγνώσει στον αέρα και να τοποθετηθεί ξανά στη θέση της. Σημείωση: Μην τοποθετείτε την σήτα του φίλτρου αέρα κάτω από την έκθεση του ηλιακού φωτός ή κοντά σε ένα ζεστό σημείο για να στεγνώσει. Μην χρησιμοποιείτε ζεστό νερό άνω των 40 °C για να κάνετε τον καθαρισμό, ώστε να αποφύγετε την παραμόρφωση.

III Καθαρισμός του κλιματιστικού

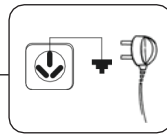
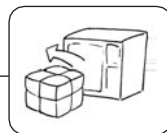
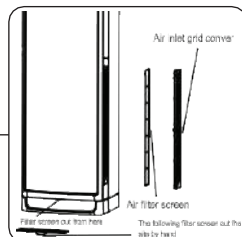
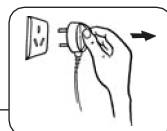
1. Για να διασφαλιστεί η ασφάλεια, το ρεύμα πρέπει να απενεργοποιείται πριν από τον καθαρισμό, διαφορετικά μπορεί να προκληθεί ηλεκτροπληξία.
2. Μην χρησιμοποιείτε νερό για να ξεπλύνετε τις μονάδες.
3. Χρησιμοποιήστε ένα μαλακό και στεγνό πανί για να καθαρίσετε τη σκόνη από τις μονάδες.
4. Μην χρησιμοποιείτε πτητικά έλαια, βενζίνη, αρωματικά μέσα ή λειαντικές σκόνες κ.λπ. κατά τον καθαρισμό.
5. Χρησιμοποιήστε οικιακό ουδέτερο απορρυπαντικό για να καθαρίσετε τα δακτυλικά αποτυπώματα ή τους λεκέδες λαδιού.

IV Πριν από τις εποχές λειτουργίας

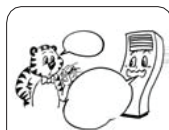
1. Ελέγξτε αν οι εισοδοί και οι εξοδοί αέρα της εσωτερικής και της εξωτερικής μονάδας μπλοκάρουνται.
2. Το προστατευτικό κάλυμμα της εξωτερικής μονάδας πρέπει να αφαιρεθεί.
3. Ελέγξτε αν το καλώδιο τροφοδοσίας και το καλώδιο γείωσης είναι σε καλή κατάσταση.
4. Ελέγξτε και βεβαιωθείτε ότι δεν υπάρχει κάμψη, ανυψωμένα άκρα ή απόφραξη των σωλήνων αποστράγγισης.
5. Βεβαιωθείτε ότι η σήτα του φίλτρου αέρα είναι σωστά τοποθετημένη στη θέση της πριν από τη λειτουργία του μηχανήματος. Εάν το μηχάνημα λειτουργεί με τη σήτα του φίλτρου αέρα αφαιρεμένη, η σκόνη και τα ξένα αντικείμενα θα οδηγήσουν σε ελαττωματικές επιδόσεις του κλιματιστικού.

V Μετά τις επιχειρησιακές περιόδους

1. Απενεργοποιήστε το κλιματιστικό, αποσυνδέστε την πηγή ρεύματος. Σημείωση: Το συνηθισμένο κλιματιστικό, κατά τη διάρκεια της κατάστασης αναμονής, όταν το κλιματιστικό είναι απενεργοποιημένο, αλλά το βύσμα σύνδεσης δεν έχει εξακολουθεί να καταναλώνει ηλεκτρική ενέργεια 5W. Αλλά αυτό το κλιματιστικό, κατά τη διάρκεια της κατάστασης αναμονής, καταναλώνει μόνο 1W ηλεκτρική ενέργεια, η οποία μετράται σύμφωνα με το εταιρικό πρότυπο Q/ZG 119 Standby Energy Consumption Test Methods for Household Air.
2. Κάντε σωστή συντήρηση της σήτας του φίλτρου αέρα και άλλων εξαρτημάτων



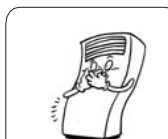
Διάγνωση δυσλειτουργιών και αποκατάσταση



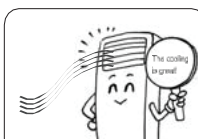
Μερικές φορές ο αέρας του κλιματιστικού μπορεί να μυρίζει κάποιες περίεργες οσμές. Αυτό μπορεί να οφείλεται σε μυρωδιά τσιγάρου, σε αποσμητικά, μυρωδιές από τους τοίχους ή τα έπιπλα του χώρου, που μεταφέρονται από την μονάδα.



Κατά τη λειτουργία ή όταν είναι σταματημένη η μονάδα, κάποιοι θόρυβοι "ZZZZZ" μπορεί να ακούγονται από την μονάδα. Αυτό οφείλεται στην ροή του ψυκτικού υγρού στις σωλήνες της μονάδας.



Όταν ξεκινάει ή σταματάει η λειτουργία της ψύξης ή της θέρμανσης, κάποιοι θόρυβοι σαν "κρακ" μπορεί να ακουστούν. Αυτό οφείλεται σε συστολές ή διαστολές κάποιων εξαρτημάτων της μονάδας λόγω της διαφοράς θερμοκρασίας. Αυτό δεν είναι πρόβλημα λειτουργίας.



Όταν η μονάδα λειτουργεί σε ψύξη είναι πιθανό να βγαίνει από την έξοδο της μονάδας παγωμένη υγρασία. Αυτό οφείλεται σε υψηλή θερμοκρασία και υγρασία του χώρου. Το φαινόμενο αυτό θα υποχωρήσει όταν μειωθεί η θερμοκρασία και η υγρασία του χώρου.



Κατά την απενεργοποίηση της μονάδας από λειτουργία ψύξης ή αφύγρανσης, η μονάδα θα συνεχίσει να φυσάει αέρα στο χώρο για να στεγνώσει το εσωτερικό στοιχείο και να μη σχηματίζεται μούχλα. Η παραπάνω λειτουργία θα διαρκέσει 30 δευτερόλεπτα και μετά αυτόματα θα κλείσει.

Φαινόμενα προβλήματος	Διάγνωση προβλημάτων
Το κλιματιστικό δεν λειτουργεί	<ol style="list-style-type: none"> 1. Είτε είναι ενεργοποιημένη. 2. Είτε συνδεθείτε με την πηγή τροφοδοσίας. 3. Είτε έχετε ρυθμίσει χρονομετρημένη ενεργοποίηση/απενεργοποίηση. 4. Αν η τάση είναι πολύ υψηλή ή πολύ χαμηλή. 5. Είτε ο διακόπτης είναι στη θέση off.
Το αποτέλεσμα ψύξης ή θέρμανσης δεν είναι καλό	<ol style="list-style-type: none"> 1. Εάν η θερμοκρασία δωματίου έχει ρυθμιστεί σωστά. 2. Εάν η είσοδος ή η έξοδος της εσωτερικής ή της εξωτερικής μονάδας έχει μπλοκαριστεί. 3. Αν η οθόνη του φίλτρου αέρα έχει μπλοκάρει πολύ σκόνη. 4. Είτε κλείνουν οι πόρτες είτε τα παράθυρα. 5. Είτε χρησιμοποιείτε συσκευές καύσης στο δωμάτιο.
Το τηλεχειριστήριο δεν λειτουργεί	<ol style="list-style-type: none"> 1. Όταν ο δέκτης για το απομακρυσμένο σήμα ακτινοβολείται απευθείας από το φως του ήλιου ή από έντονο φως, είναι πιθανό να μην λαμβάνει το απομακρυσμένο σήμα. αυτή την προϋπόθεση, καλύψτε το φως του ήλιου ή ρυθμίστε το φως ώστε να είναι αμυδρό. 2. Αν βρίσκεται εντός της εμβέλειας λήψης; Ή αν αποκρούεται από εμπόδιο; 3. Ελέγξτε αν η τάση της μπαταρίας στο τηλεχειριστήριο είναι αρκετή ή αντικαταστήστε την μπαταρία. 4. Όταν το τηλεχειριστήριο εμφανίζει ασαφείς ενδείξεις, αντικαταστήστε το φούρνο.



Εγχειρίδιο χρήσης λειτουργίας Wifi



Smart Life: Στο App Store της Apple και σε άλλα μεγάλα καταστήματα εφαρμογών ή σαρώστε τον παραπάνω κωδικό QR για να κατεβάσετε την εφαρμογή **Smart Life**.

Λογαριασμός Χρήστη

Εγγραφή λογαριασμού

1. Πατήστε Εγγραφή και διαβάστε προσεκτικά και συμφωνήστε με τη Συμφωνία Χρήστη και την Πολιτική Απορρήτου για να μεταβείτε στη σελίδα Εγγραφής.
2. Καταχωρήστε έναν λογαριασμό με μια διεύθυνση ηλεκτρονικού ταχυδρομείου ή έναν αριθμό κινητού τηλεφώνου. Η τιμή του πεδίου State/Region καθορίζεται αυτόματα και μπορεί επίσης να αλλάξει χειροκίνητα. Ωστόσο, μετά την εγγραφή του λογαριασμού, η τιμή αυτού του πεδίου δεν μπορεί να αλλάξει. Πατήστε Λήψη κωδικού επαλήθευσης.
3. Εισάγετε τον κωδικό επαλήθευσης που σας επιστράφηκε για να μεταβείτε στη σελίδα ρύθμισης του κωδικού πρόσβασης. Ορίστε έναν κωδικό πρόσβασης όπως απαιτείται και πατήστε Τέλος.

Συνδεθείτε με το λογαριασμό της εφαρμογής

1. Ανοίξετε την εφαρμογή. Εάν έχετε καταχωρήσει λογαριασμό στην εφαρμογή, πατήστε Σύνδεση για να μεταβείτε στη σελίδα σύνδεσης.
2. Η τιμή του πεδίου State/Region καθορίζεται αυτόματα και μπορεί επίσης να αλλάξει χειροκίνητα.
3. Εισάγετε τον καταχωρημένο αριθμό κινητού τηλεφώνου ή τη διεύθυνση ηλεκτρονικού ταχυδρομείου και τον κωδικό πρόσβασης και πατήστε Σύνδεση.

Χρήση εφαρμογής

Προβολή πληροφοριών περιβάλλοντος

1. Αφού ολοκληρωθούν οι πληροφορίες για την κατοικία και την τοποθεσία, οι πληροφορίες για τον καιρό και το περιβάλλον εμφανίζονται στην αρχική σελίδα. Πατήστε την ενότητα πληροφοριών καιρού και περιβάλλοντος για να δείτε περισσότερες λεπτομέρειες.
2. Εάν έχουν προστεθεί περιβαλλοντικοί αισθητήρες στην εφαρμογή, για παράδειγμα, ο καθαριστής αέρα, το υγρόμετρο και το θερμομέτρο, η εφαρμογή εμφανίζει τις περιβαλλοντικές πληροφορίες που παρέχονται από αυτές τις συσκευές.
3. Στη σελίδα λεπτομερειών, ο ιδιοκτήτης σπιτιού ή ο διαχειριστής μπορεί να σύρει και να ταξινομήσει τα διανεμόμενα στοιχεία.

Προσθήκη συσκευής

1. Επαναφέρετε το δίκτυο για βεβαιωθείτε ότι η συσκευή έχει εισέλθει σε λειτουργία ζεύξης.

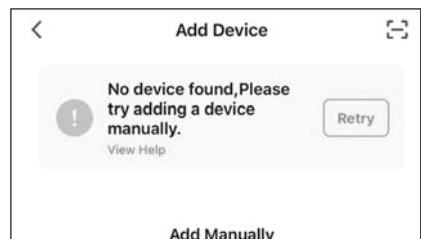
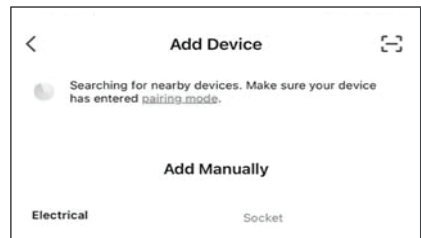
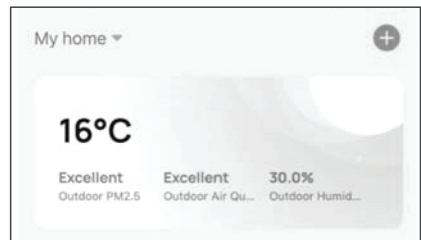
Βήμα 1) Χρησιμοποιήστε το τηλεχειριστήριο για να ρυθμίσετε το κλιματιστικό στη "Λειτουργία ψύξης" και να ρυθμίσετε τη θερμοκρασία στους 25° C, στη συνέχεια κάντε κλικ στο κουμπί "Air Flow" 6 φορές.

Βήμα 2) Όταν η ένδειξη της οθόνης δείχνει "-", και ο βομβητής χτυπάει δύο φορές σημαίνει ότι η επαναφορά είναι επιτυχής και η συσκευή έχει εισέλθει σε λειτουργία ανισοίχισης.

2. Πατήστε Προσθήκη συσκευής ή το εικονίδιο συν (+) στην επάνω δεξιά γωνία της αρχικής σελίδας για να μεταβείτε στη σελίδα προσθήκης συσκευής. Στην καρτέλα Προσθήκη συσκευής που εμφανίζεται, οι συσκευές μπορούν να βρεθούν αυτόματα ή να προστεθούν χειροκίνητα.

Αυτόματη προσθήκη συσκευών

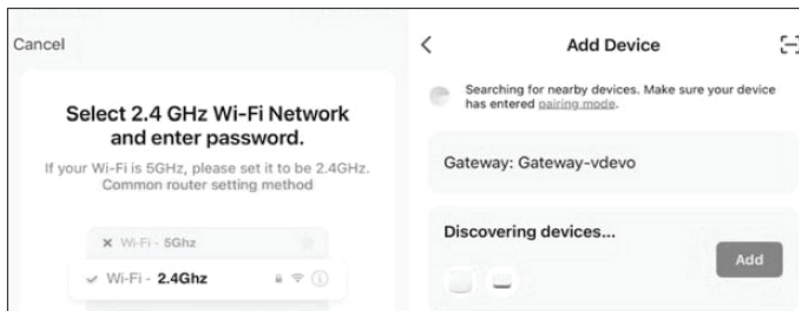
1. Η μέθοδος αυτή επιτρέπει ταυτόχρονη αναζήτηση πολλαπλών συσκευών, συμπεριλαμβανομένων των Wi - Fi, Bluetooth gate ways, Bluetooth mesh devices, Zigbee gateways και συσκευών Zigbee που συνδέονται σε gateway. Όλες οι συσκευές που βρέθηκαν μπορούν να προστεθούν με ένα πάτημα.
2. Εάν η αναζήτηση διακοπεί και δεν υπάρχουν συσκευές, προσπαθήστε ανημετωπίστε το πρόβλημα και προσπαθήστε ξανά, ή προσπαθήστε να προσθέσετε συσκευές χειροκίνητα.



3. Οι συσκευές Wi-Fi μπορούν να βρεθούν μόνο όταν το Wi-Fi είναι ενεργοποιημένο. Πατήστε Ενεργοποίηση Wi-Fi ή Ενεργοποίηση Bluetooth για να ενεργοποιήσετε το Wi-Fi ή το Bluetooth σύμφωνα με τις οδηγίες.

4. Για την επιτάχυνση της σύνδεσης με συσκευές Bluetooth, η εφαρμογή υποστηρίζει τον αυτόματο εντοπισμό κοντινών συσκευών Bluetooth. Μόλις ανοίξει η αρχική σελίδα, η εφαρμογή αναζητά αυτόματα συσκευές Bluetooth που εκκρεμεί η σύνδεση και εμφανίζει τις συσκευές Bluetooth που ανακαλύφθηκαν σε ένα παράθυρο διαλόγου.

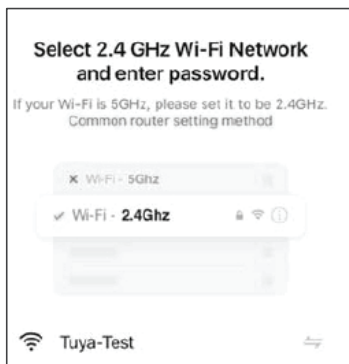
5. Όταν οι ενδείξεις των συσκευών Narrowband Internet of Things (NB-IoT), Wi-Fi και Bluetooth αναβοσβήνουν γρήγορα, αυτές οι συσκευές μπορούν να προστεθούν στη μέθοδο αυτόματης σάρωσης. Για να χρησιμοποιήσετε αυτή τη μέθοδο, προετοιμάστε ένα δίκτυο Wi-Fi. Υποστηρίζονται μόνο δίκτυα Wi-Fi 2,4 GHz.



Χειροκίνητη προσθήκη συσκευών Wi-Fi

Επιλέξτε έναν τύπο συσκευής. Στη σελίδα που εμφανίζεται είναι ο τρόπος σύνδεσης με το δίκτυο Wi-Fi 2,4 GHz.

Για την αυτόματη εύρεση δικτύων Wi-Fi πρέπει να χορηγηθεί η άδεια εντοπισμού θέσης.



Χειροκίνητη προσθήκη συσκευών Wi-Fi σε λειτουργία AP

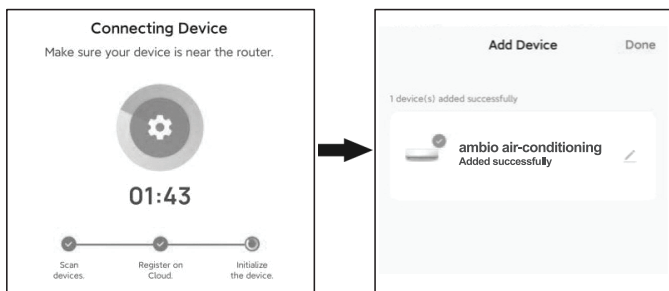
1. Εάν χρησιμοποιείται ένα δίκτυο διπλής ζώνης που υποστηρίζει και τις δύο ζώνες 2,4 GHz και 5 GHz, η λειτουργία AP μπορεί να χρησιμοποιηθεί για την προσθήκη συσκευών.
2. Στη λειτουργία AP, ακολουθήστε τις οδηγίες για να ενεργοποιήσετε την ένδειξη να αναβοσβήνει αργά, επιλέξτε "Επιβεβαίωση" ότι η ένδειξη αναβοσβήνει αργά και στη συνέχεια, πατήστε "Επόμενο".



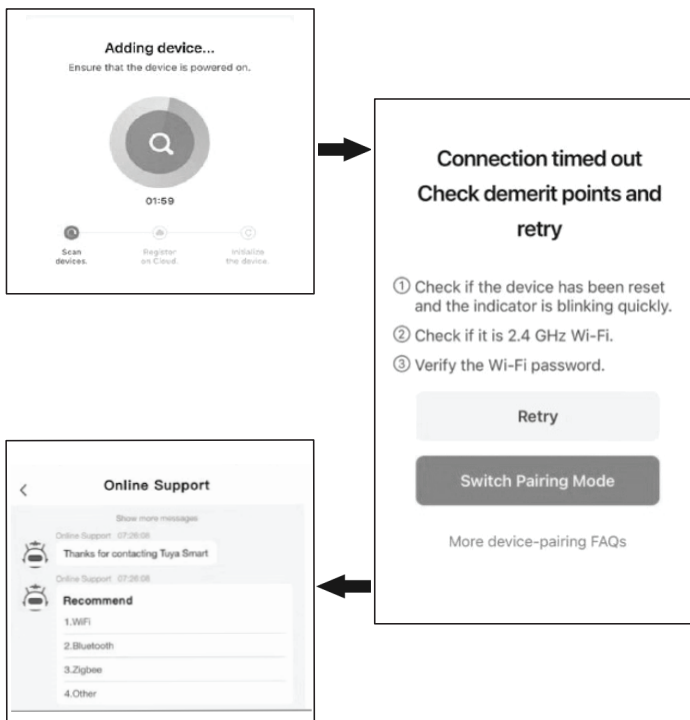
3. Στη λειτουργία AP, στη σελίδα ρυθμίσεων Wi-Fi του κινητού τηλεφώνου, αναζητήστε το hotspot Wi-Fi που αρχίζει με SmartLife.
4. Πατήστε το hotspot Wi-Fi για να συνδέσετε το κινητό τηλέφωνο σε αυτό.
5. Μετά την επιτυχή σύνδεση, επιστρέψτε στην εφαρμογή για να ξεκινήσετε την αντιστοίχιση. Τα hotspot Wi-Fi ορισμένων συσκευών ενδέχεται να χρησιμοποιούν ένα προσαρμοσμένο όνομα. Το κινητό τηλέφωνο πρέπει να είναι συνδεδεμένο σε δίκτυο Wi-Fi 2,4 GHz.



6. Εμφανίζεται ξανά η σελίδα αντιστοίχισης συσκευής στην εφαρμογή και η διαδικασία αντιστοίχισης συνεχίζεται. Αφού προστεθεί η συσκευή, ο χρήστης μπορεί να προσαρμόσει το όνομα της συσκευής και να καθορίσει το δωμάτιο στο οποίο βρίσκεται η συσκευή. Ένα όνομα συσκευής μπορεί να περιέχει το πολύ 64 χαρακτήρες.

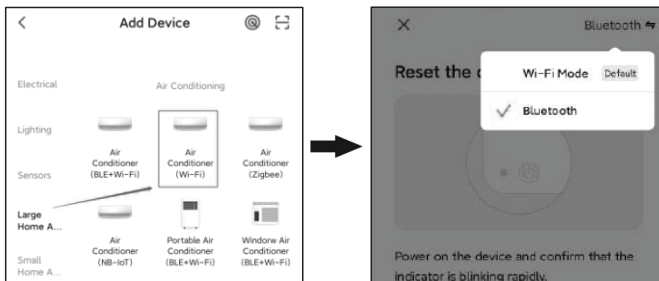


7. Αν η αντιστοίχιση αποτύχει, εφαρμόστε τις συμβουλές που παρουσιάζονται στην ακόλουθη τρίτη εικόνα από αριστερά για την αντιμετώπιση των .

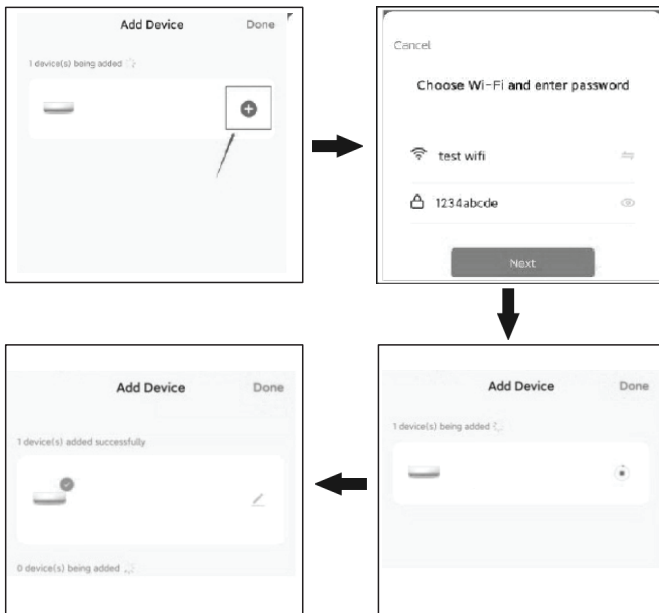


Χειροκίνητη προσθήκη συσκευών Bluetooth ή συσκευών μέσω συνδυασμού Wi-Fi και Bluetooth LE

1. Για συσκευές Bluetooth ή συσκευές μέσω συνδυασμού Wi-Fi και Bluetooth Low Energy (Bluetooth LE), ενεργοποιήστε πρώτα τη συσκευή. Στη συνέχεια, ενεργοποιήστε το Bluetooth στο κινητό τηλέφωνο και ανοίξτε την εφαρμογή. Οι συσκευές που είναι έτοιμες για ζεύξη θα εμφανιστούν στην εφαρμογή. Προστίθεται υποστήριξη για πρωτόκολλα beacon στις συσκευές Bluetooth. Η λύση εκπομπής beacon εφαρμόζεται σε έξυπνες συσκευές που απαιτούν βέλτιστη απόδοση τμήας και μέτρια ασφάλεια.



2. Επιλέξτε τη συσκευή που θα προστεθεί. Στη σελίδα ρύθμισης Wi-Fi, εισαγάγετε τον κωδικό πρόσβασης για τη σύνδεση στο δίκτυο Wi-Fi 2,4 GHz. Περιμένετε να ολοκληρωθεί αυτόματα η αντιστοίχιση της συσκευής.



Διαχείριση λίστας συσκευών και χώρων

Προβολή συσκευών

Στην Αρχική σελίδα, ο χρήστης μπορεί να προβάλει όλες τις συσκευές ή να προβάλει τις συσκευές ανά δωμάτιο. Πατήστε το εικονίδιο Περισσότερα (...) στη δεξιά πλευρά της σελίδας. Στο μενού που εμφανίζεται, προβάλλετε τις συσκευές σε προβολή λίστας ή σε προβολή πλέγματος, ο ιδιοκτήτης σπιτιού ή ο διαχειριστής μπορεί να σύρει και να ταξινομήσει τα εμφανιζόμενα στοιχεία.

Διαχείριση συσκευών και δωματίων

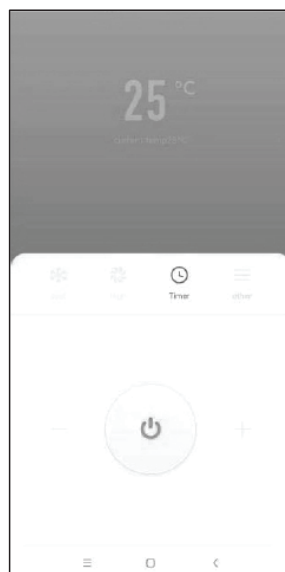
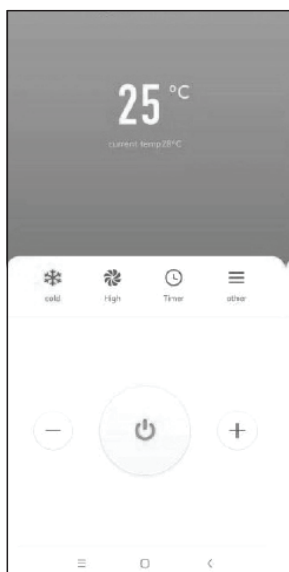
1. Για να διαχειριστείτε συσκευές, πατήστε το εικονίδιο Περισσότερα (...) δίπλα στις συσκευές στην Αρχική σελίδα. Πατήστε Διαχείριση συσκευών. Στη σελίδα που εμφανίζεται, μπορείτε να σύρετε ένα εικονίδιο συσκευής για να ταξινομήσετε τη σειρά εμφάνισης των συσκευών. Ο χρήστης μπορεί επίσης να πατήσει παρατεταμένα μια συσκευή στην Αρχική σελίδα για να πλοηγηθεί στη σελίδα διαχείρισης συσκευών. Πολλές συσκευές μπορούν να επιλεγούν και να διαγραφούν με την ίδια ενέργεια.

2. Για να διαχειριστείτε τα δωμάτια, πατήστε το εικονίδιο Περισσότερα (...) δίπλα στις συσκευές στην Αρχική σελίδα. Πατήστε Διαχείριση δωματίων. Στη σελίδα που εμφανίζεται, πατήστε το εικονίδιο διαχείρισης στην επάνω δεξιά γωνία της σελίδας. Για να ταξινομήσετε τη σειρά εμφάνισης ενός δωματίου, σύρετε το κουμπί χάμπουργκερ (E) στη δεξιά πλευρά του ονόματος του δωματίου. Για να καταργήσετε ένα δωμάτιο, πατήστε το εικονίδιο μείον (-) πριν από το δωμάτιο.

3. Στη λίστα συσκευών, εάν μια συσκευή είναι , η συσκευή είναι εκτός σύνδεσης. Διαφορετικά, η συσκευή είναι συνδεδεμένη.

Γρήγορη χρήση κοινών λειτουργιών

1. Η προβολή πλέγματος και η προβολή είναι μπορούν να ρυθμιστούν στην αρχική σελίδα και η συσκευή μπορεί να ενεργοποιηθεί ή να απενεργοποιηθεί αγγίζοντας το εικονίδιο διακοπής.



2. Είσοδος στη διεπαφή ελέγχου της συσκευής

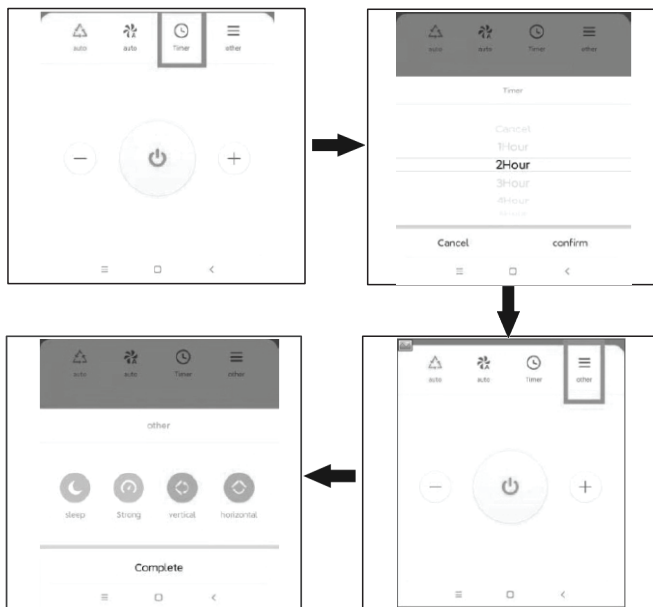
2.1 Στο επάνω κέντρο της διεπαφής ελέγχου εμφανίζεται η τρέχουσα ρυθμισμένη θερμοκρασία του κλιματιστικού και η εσωτερική θερμοκρασία περιβάλλοντος. Αγγίξτε τα εικονίδια "-" και "+" που βρίσκονται κάτω για να ρυθμίσετε τη ρυθμισμένη θερμοκρασία του κλιματιστικού και αγγίξτε το εικονίδιο διακόπτη για ενεργοποιήσετε ή να απενεργοποιήσετε τη συσκευή. (Το εύρος ρύθμισης της θερμοκρασίας είναι "16° C-32° C" στις λειτουργίες αυτόματης λειτουργίας, ψύξης και θέρμανσης- η θερμοκρασία δεν μπορεί να ρυθμιστεί στις λειτουργίες αφύγρανσης και παροχής αέρα)



2.2 Υπάρχουν 5 τρόποι λειτουργίας: "Αυτόματη, Ψύξη, Θέρμανση, Αφύγρανση, Ανεμοστήρας" και 4 επιλογές ταχύτητας ανεμιστήρα: "Αυτόματη, Χαμηλή, Μεσαία, Υψηλή". (Σημείωση: η ταχύτητα του ανεμιστήρα τίθεται στη χαμηλή ταχύτητα σε λειτουργία Αφύγρανσης).

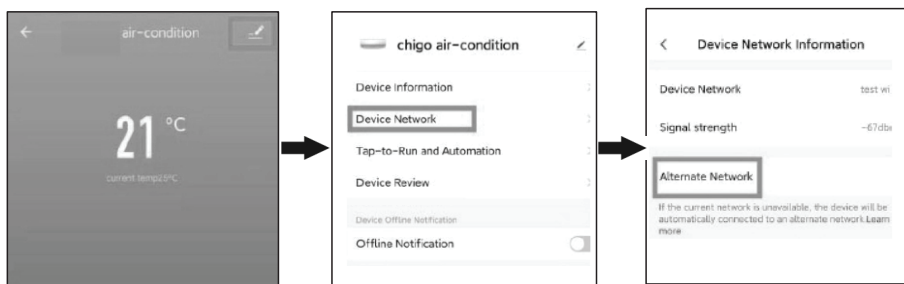


2.3 Αγγίξτε το εικονίδιο του χρονοδιακόπτη για να ρυθμίσετε το κλιματιστικό να απενεργοποιείται μετά από "1-24 ώρες" ή ενεργοποιείται μετά από "1-24 ώρες". Αγγίξτε το εικονίδιο "Other" (Άλλο) για να ρυθμίσετε το κλιματιστικό να εισέρχεται σε λειτουργία deep (βαθιά) ή strong (ισχυρή), ταλάντωση προς τα πάνω και προς τα κάτω και ταλάντωση προς τα αριστερά και προς τα δεξιά (στη λειτουργία αφύγρανσης, η ταλάντωση προς τα πάνω και προς τα κάτω είναι σταθερή).

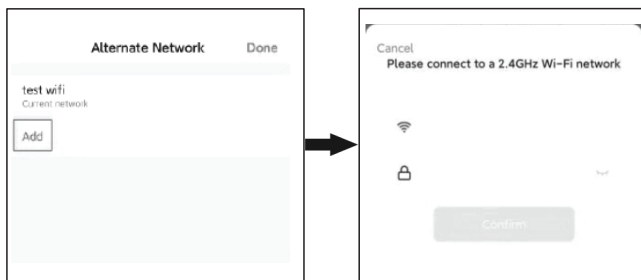


Αλλαγή δικτύων

1. Πατήστε Δίκτυο συσκευών στη σελίδα διαχείρισης συσκευών. Στη σελίδα Πληροφορίες δικτύου συσκευής, πατήστε Εναλλακτικό δίκτυο.



2. Επιλέξτε το εναλλακτικό δίκτυο που θα χρησιμοποιηθεί, πληκτρολογήστε τον κωδικό πρόσβασης Wi-Fi και πατήστε Επβεβαίωση. Εάν το τρέχον δίκτυο δεν είναι διαθέσιμο, η συσκευή θα συνδεθεί αυτόματα στο εναλλακτικό δίκτυο. Αυτή η λειτουργία ισχύει μόνο για συσκευές Wi-Fi. Το υλικολογισμικό πρέπει να ενημερωθεί στην πιο πρόσφατη έκδοση πριν αυτή η επιλογή είναι διαθέσιμη στη σελίδα διαχείρισης της συσκευής. Το υλικολογισμικό αναπτύσσεται και θα υποστηρίζεται στο εγγύς μέλλον.



Επαναφορά του δικτύου

Εάν η κόκκινη ενδεικτική λυχνία στη μονάδα Wi-Fi δεν αναβοσβήνει γρήγορα, τότε έχουμε θα πρέπει να επαναφέρει το δίκτυο.

Βήμα1: Χρησιμοποιήστε το τηλεχειριστήριο για να ρυθμίσετε το κλιματιστικό στη "Λειτουργία ψύξης" και να ρυθμίσετε τη θερμοκρασία στους 25°C, στη συνέχεια κάντε κλικ στο κουμπί "Ροή αέρα" 6 φορές.

Βήμα2: Αφού ο πίνακας λυχνιών οθόνης εμφανίσει "-" και ο βομβητής χτυπήσει δύο φορές, απενεργοποιήστε την τροφοδοσία και ενεργοποιήστε την μετά από 5 δευτερόλεπτα. Αυτή τη στιγμή, το εικονίδιο Cloud του πίνακα λυχνιών οθόνης είναι απενεργοποιημένο, αυτό σημαίνει ότι η κόκκινη ενδεικτική λυχνία στη μονάδα Wi-Fi αναβοσβήνει γρήγορα, πράγμα που με τη σειρά του σημαίνει ότι η επαναφορά είναι επιτυχής.

1. Αν θέλετε να αλλάξετε το δίκτυο, να δεσμεύσετε μια συσκευή ή να καταργήσετε τη δέσμευση και να συνδέσετε ξανά το δίκτυο, θα πρέπει πρώτα να επαναφέρετε το δίκτυο.

2. Η διαμόρφωση της εφαρμογής θα ολοκληρωθεί όπως φαίνεται στην Εικ.23. Η επιτυχής διαμόρφωση θα εμφανιστεί όπως φαίνεται στην Εικ.24. Τα ονόματα των συσκευών που έχουν διαμορφωθεί επιτυχώς μπορούν να αλλάξουν και οι τοποθεσίες των δωματίων όπου βρίσκονται οι αντίστοιχες συσκευές μπορούν επίσης να επιλεγούν.

3. Σημείωση: Αυτή η συσκευή υποστηρίζει μόνο μία διαμόρφωση που είναι η λειτουργία Default (γρήγορο αναβοσβήσιμο). Δεν υποστηρίζει τη λειτουργία AP (αργή αναβοσβήνει) και δεν υποστηρίζει επαναφορά διαμόρφωσης με παρατεταμένο πάτημα του "κουμπιού επαναφοράς" (όπως οι οδηγίες "Πώς να κάνετε το φως να αναβοσβήνει γρήγορα/ αργά" που υποδεικνύονται από την APP). Η λειτουργία AP ή η λανθασμένη λειτουργία επαναφοράς μπορεί να προκαλέσει δυσλειτουργία της συσκευής.

